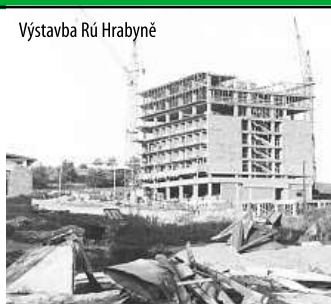


Rehabilitační ústav HRABYNĚ a CHUCHELNÁ



Položení základního kamene RÚ Hrabyně



Výstavba RÚ Hrabyně

1975
dokončení
výstavby

Začínající personál RÚ Hrabyně

Pátek 20. 11. 2015 patřil oslavám 40-ti let založení Rehabilitačního ústavu Hrabyně. Výročí tohoto zdravotnického zařízení si v dopoledních hodinách připomenuli bývalí zaměstnanci, kteří společně vzpomínali, jak nelehké byly začátky fungování rehabilitačního ústavu v Hrabyni. Účastníci zhlédli vystavené dobové fotografie, kroniky i nyníjší zrekonstruované prostory rehabilitačního ústavu.

Historický vývoj rehabilitace na Ostravsku probíhal v úzké závislosti na kulturní, ekonomické a politické situaci ve společnosti a na celkové úrovni zdravotní a sociální péče. Expanze těžkého průmyslu s vysokým výskytem pracovních úrazů si vyžádala řešení, kdy v roce 1952 byl zahájen provoz v rehabilitačním ústavu Chuchelná. Lokalita Chuchelná a pracovní podmínky byly pro nábor zaměstnanců velmi neatraktivní a panovaly zde těžké nejen barierové podmínky.

V Chuchelné byli léčeni pacienti po pracovních úrazech s dobrou prognózou a cílem návratu do pracovního procesu, pacienti s trvalými následky po traumatických amputacích končetin a úrazech páteře s poraněním míchy. V roce 1960 se zde sešlo na léčení několik pohybově postižených mužů a řekli si, jak by bylo dobré, kdyby měli dům bez architektonických bariér, k tomu dílnu a okolí, kde by se mohli volně pohybovat na vozíku. Věděli, co chtějí, ale nevěděli, jak na to. Vlastně celé invalidní problematice u nás chyběl systém a dlouhodobá koncepce. Neinformovaná byla nejen laická, ale i odborná veřejnost. Psal se rok 1963 a jakousi útěchou mohla být informace a inspirace z jedné studie o bytovém společenství v Kodani. Z hlediska lidského i hospodářského byly byty popisované v této studii úspěchem. Avšak stavba takovýchto bytů, dílen a celého areálu se velmi lišila od všech dosavadních stavebních i organizačních postupů. Proto byl ustanoven přípravný výbor a jmenováno předsednictvo, které dostalo mandát všech zájemců celé republiky. Předsednictvo vycházelo z konzultací, které vedli postižení v roce 1960 a 1961 v Chuchelné o možnostech důstojného života v nějakém společném „domově“.

Cesta do Kodaně 1967

V roce 1967 dostal MUDr. Knapěk, ředitel rehabilitačního ústavu v Chuchelné spolu s Janem Poskerem pozvání od pana Knudsena, prezidenta invalidního svazu, do Kodaně ke zhlédnutí již zmíněného prvního kolektivního domu pro postižené v Evropě. Tato návštěva Kodaně

měla rozhodující vliv na průběh boje za uskutečnění toho, čemu se říkalo „**idea Hrabyně**“ a byla obrovským impulzem k realizaci.

„Bílá kniha“

Koncem roku 1967 představenstvo sestavilo studii o stavu invalidního života u nás „**Bílou knihu**“, který poslali do kanceláře tehdejšího prezidenta republiky Antonína Novotného. Do obecního domu v Praze byla svolána komise zástupců všech orgánů, o kterých byla v Bílé knize zmínka. V dlouhém jednání byl probírán bod za bodem a konstatováno, že je potřeba pro tělesně postižené něco udělat. Dalo se říci, že tehdy se hnuly ledy.

8. listopadu 1968 byl položen základní kámen Rehabilitačního centra v Hrabyni

Koncem června 1973 byla dokončena první část - jeden družstevní dům bez architektonických bariér.

2. července 1973 zahájily činnost dílny výrobního družstva Meta jako účelové zařízení Svazů invalidů v Praze.

24. září 1973 byl předán do užívání ústav sociální péče.

V dubnu 1975 byla dokončena i zbývající část Rehabilitačního ústavu

Na podzim r. 1974 vyslal ředitel KÚNZ dvě rehabilitační pracovnice do Hrabyně, s úkolem vybavit lůžkovou i léčebnou část RÚ nábytkem, pomůckami a veškerým materiálem. (Eva Klusoňová, Hana Marčíková).

Správce a koordinátor, Ing. Strakoš a se skupinou spolupracovníků organizoval úklid interiérů a řešil řadu problémů s novými obyvateli. Nefungoval stravovací provoz, protože nebyl zkolaudován, vázlo zásobování, neexistovala doprava pro vozíčkáře.

V RÚ se denně řešila řada problémů, ale přes všechny potíže se podařilo vybavování ukončit do dubna 1975.

Dále nastal problém personální, kdy hlavní sestra sháněla pracovníky po celém kraji. Navázala kontakty se zdravotnickými školami, kde dělala náborové přednášky, umožňovala praxi studentek. V červenci pak nastoupily absolventky sesterského oboru i několik rehabilitačních terapeutek, kterých bylo stále málo. Problém se řešil tak,

že bylo přijato 18 maturantek gymnázia, od září studovaly při zaměstnání obor rehabilitace a na pracovišti probíhala praktická výuka. Pracovaly pod dohledem a vedením kvalifikovaných terapeutek. Do konce roku se postupně zprovoznila celá lůžková část s kapacitou 200 lůžek.

Stabilizace stavu nastala po 8mi letech, kdy byla navázána dlouholetá spolupráce s institutem vzdělávání v Brně, s nynějším Národním centrem. Brzy se dostavily první úspěchy. RÚ v Hrabyni se stal, ve spolupráci s NC, vzdělávacím střediskem pro ergoterapeuty a zdravotní sestry v ošetřování imobilních pacientů. Zdravotníci pracovníci se aktivně účastnili odborných konferencí a sjezdů. Velkým úspěchem bylo zavedení ergodiagnostiky pro TZP osoby, a to nejen klientů RÚ, ale i osob z celé republiky.

Dnes je Rehabilitační ústav Hrabyně státní příspěvková organizace, přímo řízená Ministerstvem zdravotnictví ČR. Je odborným léčebným ústavem, je začleněna do následné péče, tu poskytuje celkem na 388 lůžkách

Zařízení je zaměřeno na péči o pacienty s následujícími indikacemi:

Neurologická onemocnění: cévní onemocnění mozku, kraniocerebrální poranění, stavy po zánětlivých onemocněních centrálního a periferního nervového systému, parézy periferních nervů a polyneuropatie, postpoliomyelitický syndrom, neurodegenerativní onemocnění, roztroušená skleróza, svalová onemocnění

Nemoci pohybového ústrojí: funkční poruchy páteře, svalová nerovnováha, vertebrogenní algické syndromy páteře, diskopatie, stavy po operacích páteře a meziobratlových plotének, degenerativní onemocnění kloubů, stavy po kloubních náhradách, stavy po traumatech, polytraumatech (svalů, šlach, kostí, kloubů), vrozené vývojové vady, deformity páteře (skoliózy), revmatická onemocnění, stavy po amputacích s možností oprotézování a výukou používání protézy pro horní i dolní končetiny

Součástí je spinální rehabilitační jednotka, která patří do celostátní sítě komplexní rehabilitační péče o pacienty s čerstvým míšním postižením.

Prim. MUDr. Hana Davidová,
Bc. Martina Korheliková.



Rehabilitační ústav
HRABYNĚ a CHUCHELNÁ

www.ruhrabyne.cz